

**LES AÎNÉS D'EXPRESSION
ANGLAISE
RTS DE L'ESTRIE - CHUS**

Recensement du Canada 2016



Les aînés d'expression anglaise, RTS de l'Estrie – CHUS Recensement du Canada 2016

Analyse statistique: JPocock Research Consulting

Révision: Rachel Hunting

Conception et mise en page: Agatha Veale

Traduction: Consultants BLB Inc.

Publié par: Townshippers' Association

Imprimé au Canada

Texte en anglais et en français disposé tête-bêche.

ISBN 978-1-926439-04-4



Aucune partie de ce document ne peut être reproduite sans la permission écrite de l'Association des Townshippers.

Pour obtenir des copies de ce document s'il vous plaît communiquer avec:
Association des Townshippers
Courriel: ta@townshippers.org
www.Townshippers.org

Copyright © 2018 de l'Association des Townshippers. Tous droits réservés.

TABLES DES MATIÈRES

INTRODUCTION	3
À propos de ce document	3
Remerciements.....	3
L'Association des Townshippers.....	3
Méthodologie	3
Cantons de l'Est historiques	3
Source des données	4
Définitions linguistiques.....	4
LE TERRITOIRE	5
LA POPULATION.....	6
LES GROUPES LINGUISTIQUES EN CHIFFRES	7
LE POINT SUR LA STRUCTURE D'ÂGE	8
NIVEAU DE SCOLARISATION.....	9
REVENU	10
ANNEXE	11
SOURCE DES DONNÉES	12

INTRODUCTION

À propos de ce document

Le présent document fournit un aperçu de la situation des aînés d'expression anglaise dans le territoire sanitaire du RTS Estrie – CHUS. Ce territoire a été établi en 2015 dans le cadre de la réorganisation des services de santé et des services sociaux au Québec et comprend l'ancienne RSS de l'Estrie à laquelle se sont ajoutés les anciens territoires des CLSC de Granby-Shefford-Bromont et de Cowansville-Farnham-Bedford. Le présent rapport offre une série de tableaux et graphiques interrégionaux avec les données présentées pour les aînés d'expression anglaise et francophones, et ce, afin de fournir un contexte régional.

Remerciements

L'analyse des données a été mise à la disposition de l'Association des Townshippers par la Dre Joanne Pocock, consultante en recherche pour le Réseau communautaire de la santé et des services sociaux (CHSSN) dans le cadre du projet *Relier les jeunes d'expression anglaise à l'offre provinciale des services d'employabilité et de ressources en matière d'emploi*. L'Association remercie chaleureusement le CHSSN et le Secrétariat à la Jeunesse du Québec pour leur soutien financier dans le cadre de la *Politique québécoise de la jeunesse 2030 – Ensemble pour les générations présentes et futures*.

L'Association des Townshippers

L'Association des Townshippers est un organisme communautaire non partisan à but non lucratif qui se consacre à la promotion et au soutien des intérêts de la communauté minoritaire d'expression anglaise de la région des Cantons-de-l'Est historiques du Québec. L'Association des Townshippers est un partenaire local de l'Initiative de réseautage et de partenariats (IRP) du CHSSN. Pour plus d'information, voir <http://chssn.org/chssn-programmes-et-projets/linitiative-de-reseautage-et-de-partenariats/>

Méthodologie

Cantons de l'Est historiques

On se heurte à un certain nombre de limites lorsqu'il s'agit de créer des portraits sociodémographiques des Cantons-de-l'Est historiques (CEH) parce que ceux-ci englobent la totalité de la région de l'Estrie et des parties des régions du Centre-du-Québec, de Chaudière-Appalaches et de la Montérégie. Pour les fins du présent document, une approximation pour la région desservie par l'Association des Townshippers a été créée à l'aide des territoires des CLSC qui se trouvent complètement à l'intérieur des frontières des CEH (voir Annexe A). L'inconvénient de cette approche est que les chiffres sont légèrement sous-estimés étant donné que les municipalités dans les territoires qui ne sont pas entièrement à l'intérieur des CEH ont été exclues.

Source des données

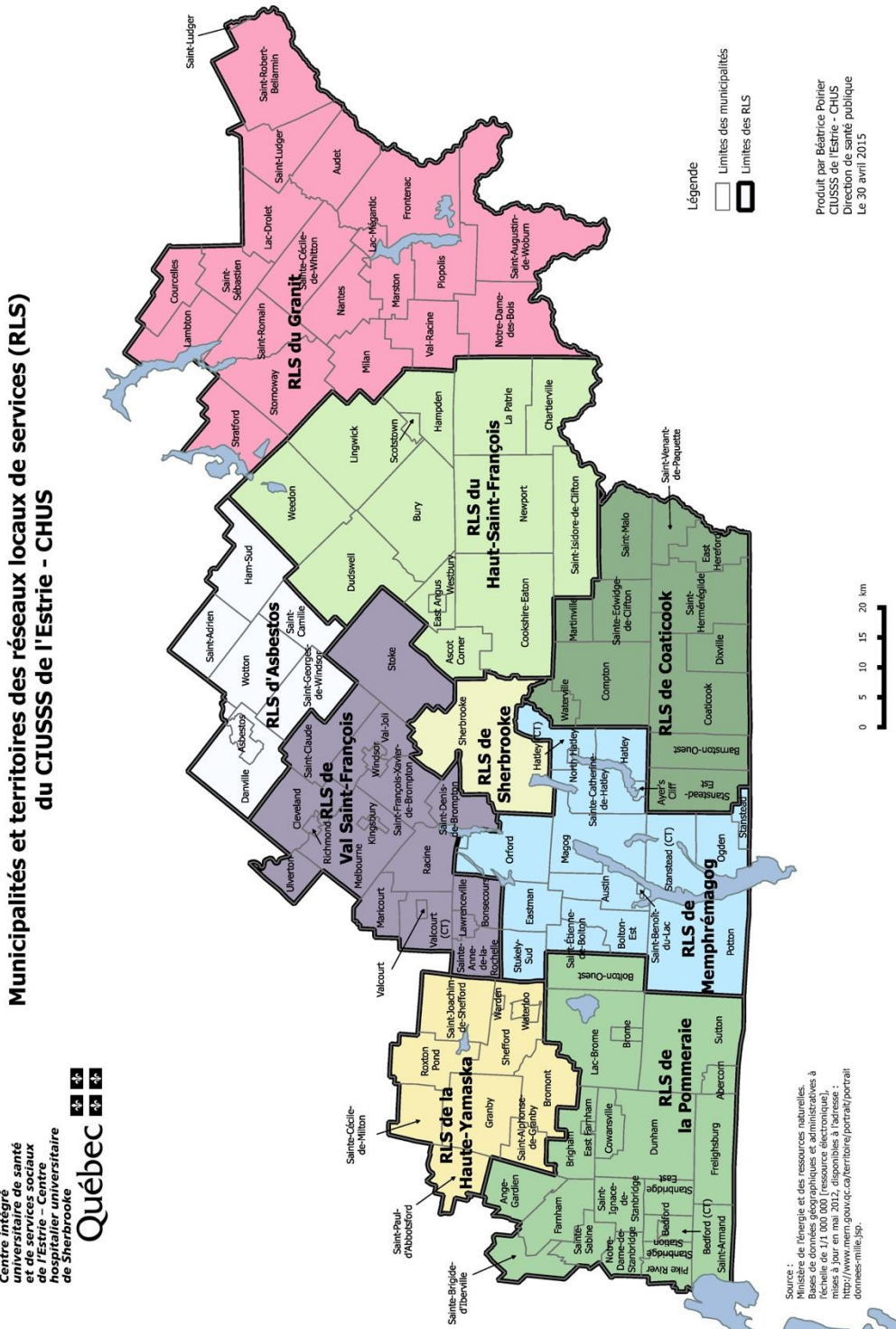
JPocock Research Consulting, 2016 Census, Statistics Canada. Population in private households - 25% sample.

Définitions linguistiques

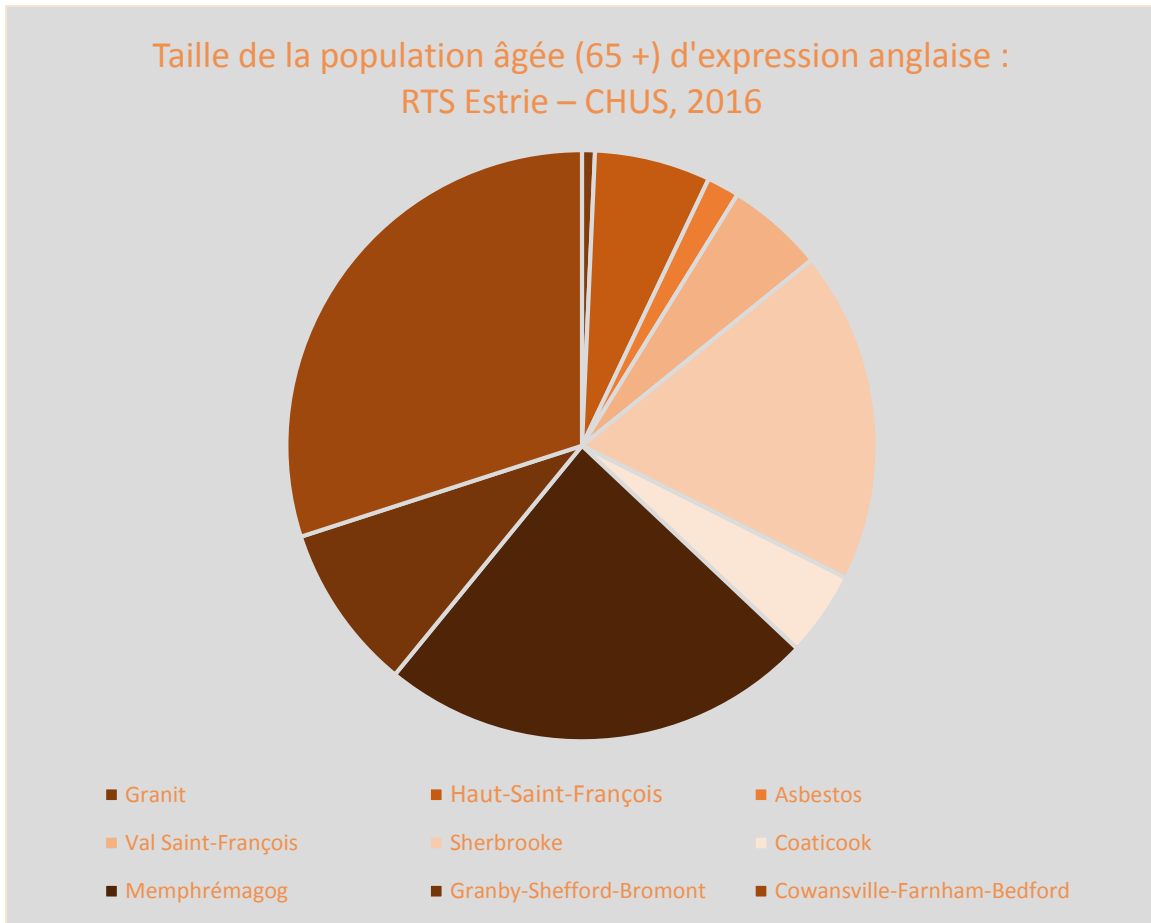
Plusieurs définitions linguistiques sont utilisées pour identifier la population d'expression anglaise au Québec. Le choix de l'indicateur linguistique dépend largement du problème étudié. Le présent profil utilise le concept linguistique de Première langue officielle parlée (PLOP). De multiples réponses sont divisées également entre les groupes anglophone et francophone.

LE TERRITOIRE

Le territoire sanitaire du **RTS de l'Estrie - CHUS a été établi en 2015** dans le cadre de la réorganisation du système de santé et de services sociaux du Québec; il comprend l'ancienne RSS de l'Estrie à laquelle se sont ajoutés les anciens territoires des CLSC de Granby-Shefford-Bromont et de Cowansville-Farnham-Bedford.



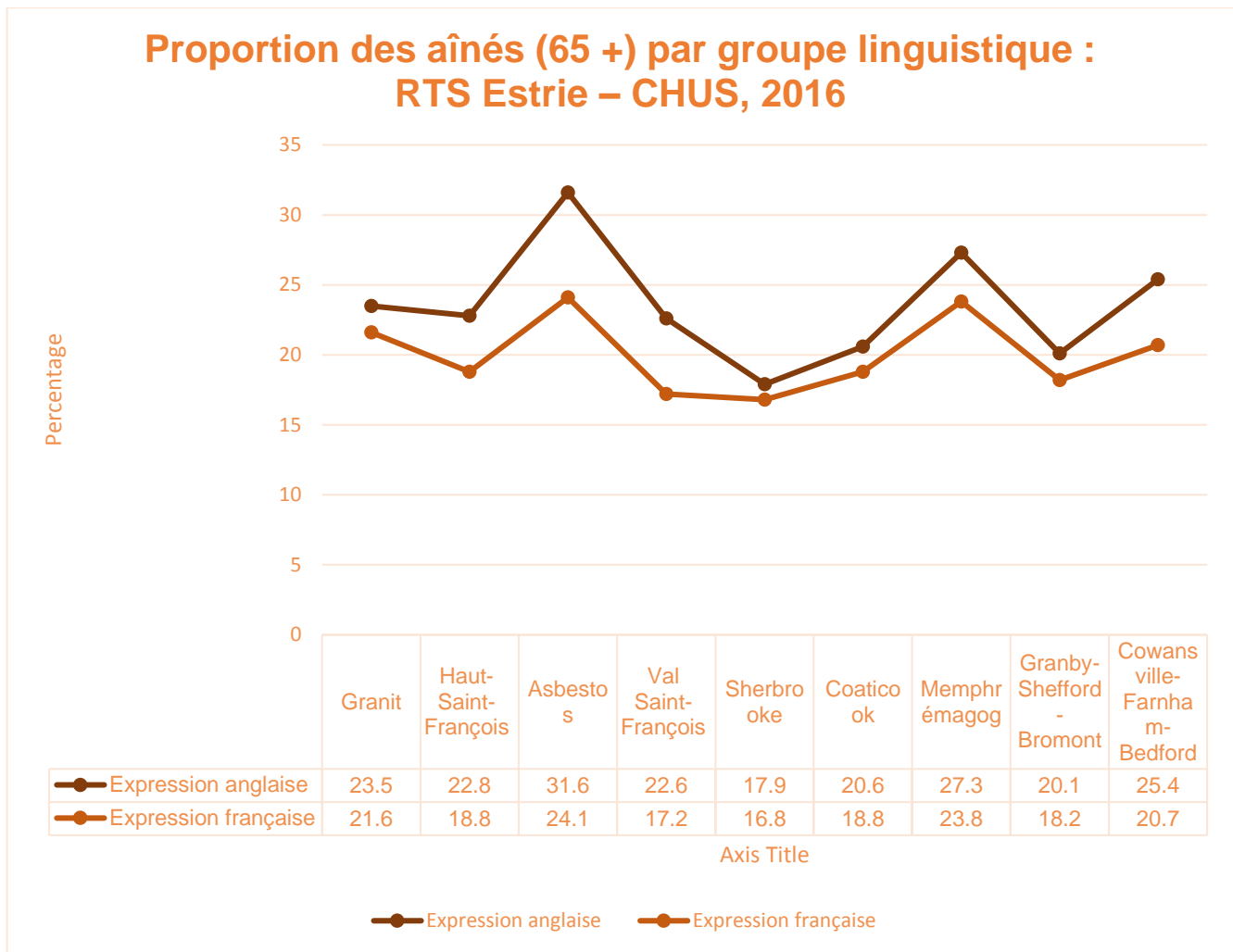
LA POPULATION



GÉOGRAPHIE	POPULATION
CLSC GRANIT	60
CLSC HAUT-SAINT-FRANÇOIS	540
CLSC ASBESTOS	150
CLSC VAL SAINT-FRANÇOIS	455
CLSC SHERBROOKE	1,550
CLSC COATICOOK	395
CLSC MEMPHRÉMAGOG	2,030
CLSC GRANBY-SHEFFORD-BROMONT	775
CLSC COWANSVILLE-FARNHAM-BEDFORD	2,550

8 505 personnes âgées de 65 ans et plus constituaient **23,0 %** de la population d'expression anglaise vivant dans la région sanitaire du RTS de l'Estrie – CHUS en 2016. Il s'agit d'un pourcentage beaucoup plus élevé que pour la proportion de la population d'expression française (**18,8 %**).

LES GROUPES LINGUISTIQUES EN CHIFFRES



La proportion des aînés de langue anglaise dans le CLSC d'Asbestos (**31.6 %**) est plus élevée que celles du RTS de l'Estrie – CHUS et du Québec, et ce, pour les deux groupes linguistiques.

Les aînés d'expression anglaise constituent **une proportion plus élevée** de la population que les aînés d'expression française **pour l'ensemble de la région.**

La plus faible proportion d'aînés d'expression anglaise vivant dans le RTS de l'Estrie – CHUS se trouve dans le CLSC de Sherbrooke (**17.9%**).

LE POINT SUR LA STRUCTURE D'ÂGE

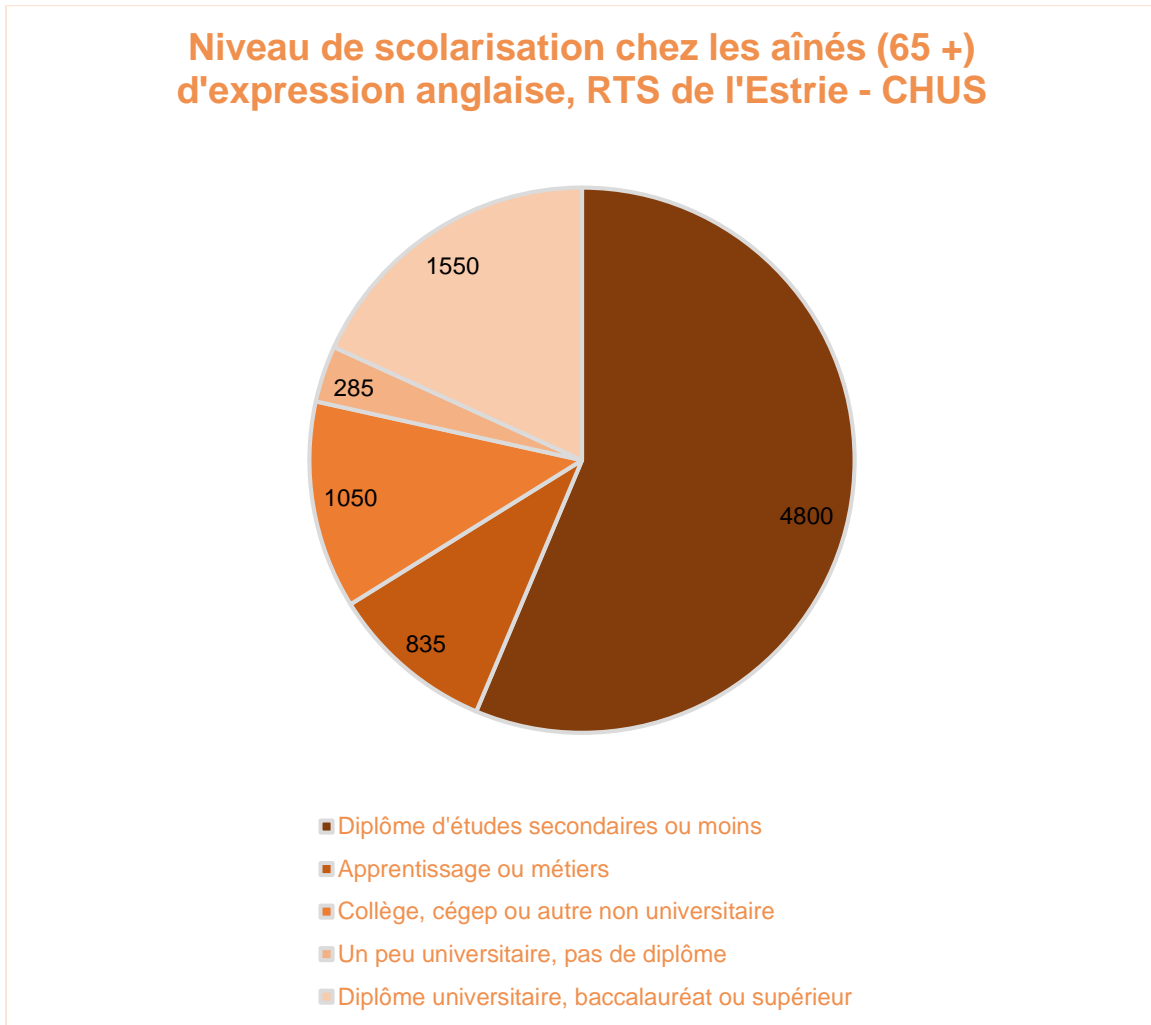
Structure d'âge, population d'expression anglaise Territoires des CLSC dans le RTS Estrie – CHUS, 2016						
Géographie	Total	0 à 14 ans	15 à 24 ans	25 à 44 ans	45 à 64 ans	65 ans et plus
Cowansville-Farnham-Bedford	10,045	1,385	1,045	1,965	3,105	2,550
Granby-Shefford-Bromont	3,860	550	385	905	1,250	775
Memphrémagog	7,425	1,005	820	1,270	2,300	2,030
Coaticook	1,915	365	155	435	565	395
Sherbrooke	8,655	1,175	1,395	2,435	2,100	1,550
Val Saint-François	2,010	265	235	415	640	455
Asbestos	475	35	40	100	150	150
Haut-Saint-François	2,365	380	260	440	750	540
Granit	255	20	10	55	120	60

Pour le **CLSC Memphrémagog** et le **CLSC Asbestos**, les personnes âgées d'expression anglaise (65 ans et plus) représentent un pourcentage plus élevé de la population que ceux âgés de 0 à 14 ans et de 15 à 24 ans.

Structure d'âge, population d'expression française Territoires des CLSC dans le RTS Estrie – CHUS, 2016						
Géographie	Total	0 à 14 ans	15 à 24 ans	25 à 44 ans	45 à 64 ans	65 ans et plus
Cowansville-Farnham-Bedford	41,530	6,900	4,220	8,855	12,975	8,585
Granby-Shefford-Bromont	93,555	16,140	10,050	21,740	28,575	17,055
Memphrémagog	41,555	5,995	3,580	8,160	13,935	9,890
Coaticook	16,165	2,945	1,920	3,610	4,645	3,045
Sherbrooke	146,535	24,175	20,295	38,020	39,475	24,555
Val Saint-François	27,935	5,100	2,840	6,485	8,715	4,805
Asbestos	13,285	2,230	1,155	2,510	4,190	3,200
Haut-Saint-François	19,525	3,415	1,900	4,480	6,055	3,670
Granit	20,750	3,375	1,980	4,020	6,905	4,475

Il y a **3,7 %** plus de personnes âgées d'expression anglaise de 65 ans et plus que de francophones dans la région du RTS de l'Estrie – CHUS, alors qu'au niveau provincial, la communauté francophone du Québec compte un pourcentage plus élevé d'aînés au total que celui de la communauté d'expression anglaise (**19 %** vs **14,5 %** respectivement).

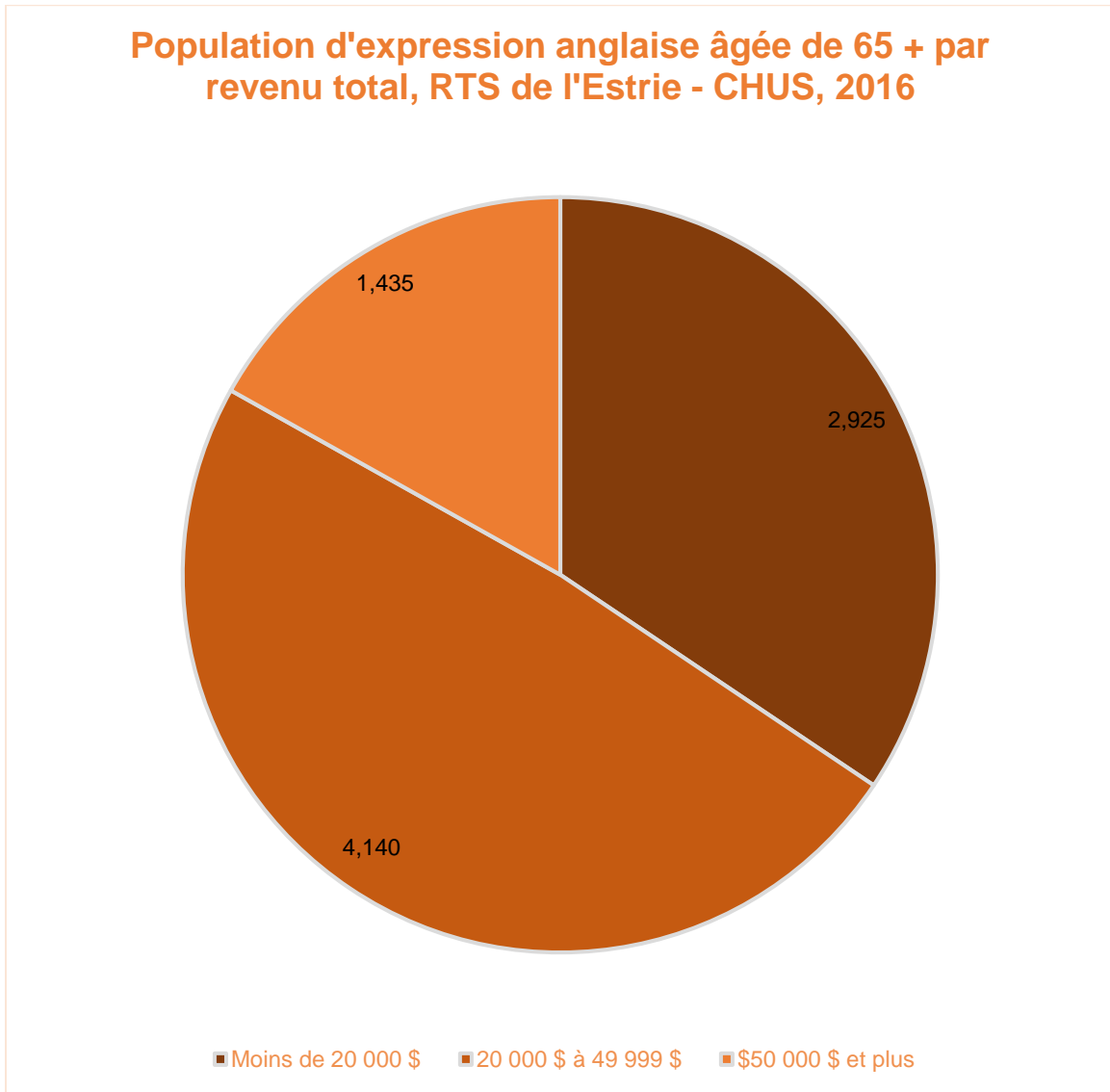
NIVEAU DE SCOLARISATION



Dans le RTS de l'Estrie-CHUS, **4 800** aînés d'expression anglaise détenaient un diplôme d'études secondaires ou moins en 2016, ce qui représentait **56,4 %** de la population de 65 +. C'est presque la même proportion que chez les francophones (**56,7 %**).

Les aînés d'expression anglaise sont plus susceptibles d'avoir un diplôme universitaire de baccalauréat ou plus (**18 %**) que les francophones âgés de 65 ans et plus dans le RTS de l'Estrie-CHUS (**13,2 %**).

REVENU



En 2016, **34,4 %** des personnes d'expression anglaise âgés de 65 ans et plus vivant dans le RTS de l'Estrie – CHUS **gagnaient moins de 20 000 \$ par année**, comparativement à **35,5 %** des aînés francophones vivant dans le même territoire.

ANNEXE

Définitions et mesures

Réseau Territorial de Services (RTS) : L'intégration territoriale des services de santé et des services sociaux est soutenue au moyen de réseaux territoriaux (RTS) conçus pour assurer à la fois la proximité et la continuité des services. Les centres intégrés de santé et de services sociaux ou centres intégrés universitaires de santé et de services sociaux (centre intégré) sont responsables d'assurer le développement et le fonctionnement adéquat de tous les réseaux de services de santé et de services sociaux qui fonctionnent à l'intérieur de leur réseau territorial de services. Tout RTS donné peut inclure plus d'un RLS qui utilise des catégories et des partenaires identiques au niveau local (MSSS, Gouvernement du Québec, 2015).

Première langue officielle parlée (PLOP) : Les définitions de première langue officielle parlée et de langue officielle en situation minoritaire sont décrites dans le Règlement sur les langues officielles — communications avec le public et prestation des services) émis en vertu de la Loi sur les langues officielles (1988). La langue officielle en situation minoritaire est l'anglais au Québec et le français dans toutes les autres provinces et les territoires. La première langue officielle parlée provient des questions du recensement sur la connaissance des langues officielles, la langue maternelle et la langue parlée à la maison. Les réponses multiples sont distribuées également parmi les langues déclarées.

Enquête nationale auprès des ménages

Niveau de scolarité: Les personnes ayant un faible niveau de scolarité sont celles qui n'ont qu'un diplôme d'études secondaires ou moins, tandis que celles qui ont un niveau de scolarité élevé sont celles qui possèdent un baccalauréat universitaire ou plus.

- Le faible niveau de scolarité fait référence au diplôme d'études secondaires ou moins;
- Un niveau d'éducation élevé désigne un certificat, diplôme ou grade universitaire au niveau du baccalauréat ou supérieur.

Revenu: Les personnes à faible revenu sont celles dont le revenu individuel est inférieur à 20 000 dollars, tandis que celles à revenu élevé déclarent 50 000 dollars ou plus. Cela inclut les revenus de toutes les sources.

Seuil de faible revenu: La catégorie de seuil de faible revenu utilise les niveaux de revenu d'une famille donnée et prend en compte la part importante de son revenu qui est consacrée à des produits de première nécessité tels que la nourriture, le logement et les vêtements. Si le montant qu'une famille dépense est supérieur de 20% à celui d'une famille moyenne au cours d'une année, il entre dans la catégorie des seuils de faible revenu. On peut dire que les personnes qui vivent sous le seuil de revenu vivent dans des « circonstances difficiles » (Human Resources and Skills Development Canada, août 2009).

SOURCE DES DONNÉES

JPocock Research Consulting, 2016 Census, Statistics Canada. Population in private homes– sample of 25%. Prepared for Townshippers' Association, April 2018.

Statistics Canada. 2016. Census of Canada. Ottawa, Statistics Canada.